



Groupe



DÉCLARATION  
PERFORMANCE  
EXTRA-FINANCIÈRE

**2019**



Anticiper les contraintes pour ne pas les subir ne suffit plus à s'inscrire dans une stratégie de développement durable. Placer la notion de performance responsable au cœur de nos activités, nécessite de créer et d'entretenir une autre relation avec les parties prenantes de la chaîne de création de valeur. C'est un projet que nous déclinons à tous les niveaux de l'entreprise, pour réduire le décalage entre ce que nous sommes et ce que nous voudrions être. Ainsi notre politique RSE a pour vocation à nourrir notre système de management, avec méthode et conviction, pour inscrire l'ensemble de nos processus dans une démarche de réduction d'impacts sur l'environnement et de progrès.

Notre engagement dans ces domaines est historique, et s'appuie déjà sur de nombreuses initiatives, mais nous le dotons aujourd'hui d'une étude de matérialité pour orienter l'action selon de nouvelles priorités et s'inscrire dans un registre d'amélioration continue. Nos valeurs trouvent ici un réel terrain d'expression, et nous sommes fiers de les voir incarnées par l'ensemble de nos collaborateurs ou de pouvoir les partager avec nos clients.

Nous voulons bien sûr mesurer l'efficacité ou la performance de nos actions, c'est aussi une question de crédibilité ; ainsi nous nous appuyons sur certains référentiels d'évaluation ou de certification, nos codes et nos chartes.

Pour aller plus loin, il nous faut aussi sensibiliser et entraîner nos clients et fournisseurs sur le terrain de l'acte responsable. Notre atout est dans l'innovation, et la communication autour de nouveaux critères de sélection, d'attractivité, ou d'éthique. C'est assurément en faisant évoluer nos marchés et nos consciences, que nous assurerons la transition nécessaire à une économie durable.

*Claude Bercq*  
*Président du directoire*





## PLUS DE 165 ANS D'EXPERTISE

Groupe

**192 M€**

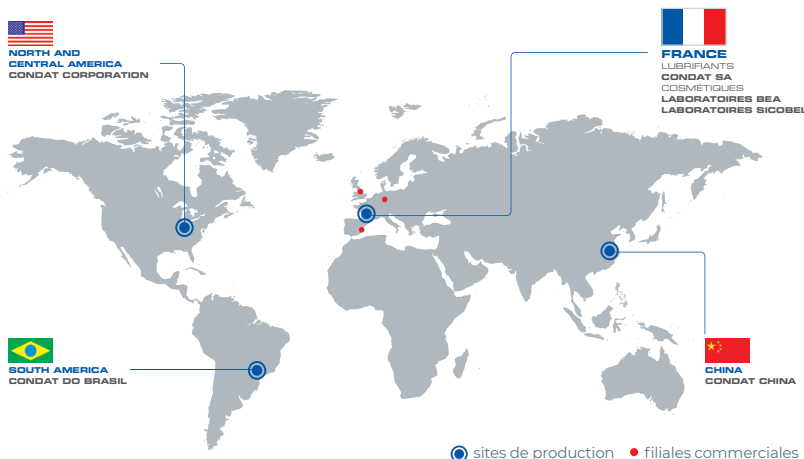
de Chiffre d'Affaires pour le Groupe

dont **136 M€**

de Chiffre d'Affaires via les sociétés Françaises

**30 M€**

d'investissements sur 5 ans (en France)



**Siège social**  
en France



**8 filiales**



**103**  
Agents et Distributeurs



**Certification ISO 9001 sur 6 sites**  
de production

## NOS COLLABORATEURS :



**688**

Collaborateurs dans le monde

dont **550** en France

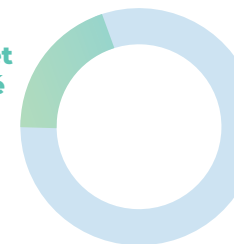
**4%**

de la masse salariale dédiée à la formation



## 2 PÔLES D'ACTIVITÉS :

**19%**  
Santé et Beauté



**81%**  
Lubrifiants industriels et Produits Spéciaux



## LUBRIFIANTS ET PRODUITS SPÉCIAUX

**30**

technologies et savoir-faire en formulation

**4 000**

références produits

**42**

marchés et domaines d'application

**70%**

du chiffre d'affaires à l'export

## SANTÉ ET BEAUTÉ

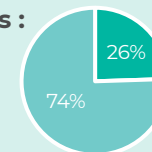


### DISTRIBUTION

**3 800** points de vente

**50 marques :**

marques propres  
marques distribuées



**770** produits



**63%** de produits certifiés BIO<sup>(1)</sup> ou d'origine naturelle

Labels Cosmos, Nature et Progrès, AB, Ecocert  
Membre co-fondateur de Cosmebio



**98%** de cosmétiques en marques propres fabriqués en France<sup>(2)</sup>

<sup>(1)</sup> Hors circuit instituts de beauté <sup>(2)</sup> Marques propres



### PRIVATE LABEL

**167 clients**

**3** expertises de sous-traitance :  
Cosmétiques, Savons et Parfums



**461 références**  
certifiées Cosmos / Ecocert / BDIH / NOP / RSPO

Site certifié **ISO 22716 (BPF)**



**100%** des produits fabriqués en France

**50%**

du chiffre d'affaires à l'export

Ce document présente les activités du Groupe CONDAT au périmètre France.

Le Groupe CONDAT est engagé depuis plus de 20 ans dans le développement de solutions plus respectueuses des individus et de la planète. Cet engagement, porté par l'ensemble de nos collaborateurs s'appuie sur les valeurs fortes du Groupe.



## CONSTRUIRE POUR DURER

C'est **entreprendre**, dans l'objectif commun d'atteindre une **performance responsable** qui prend en compte les enjeux sociaux et environnementaux. C'est **faire vivre une culture d'entreprise de plus de 160 ans**, en partageant notre **expérience** et notre **savoir-faire** pour atteindre ensemble nos **ambitions respectives** toujours dans le souci de protéger notre écosystème.



## RESPONSABLE

C'est **développer** des solutions **respectueuses et éthiques**. C'est **éduquer** pour améliorer la prise de conscience des **responsabilités** respectives de tous envers la planète. C'est aussi développer et exprimer une vision à long terme en étant à l'écoute de nos parties prenantes.



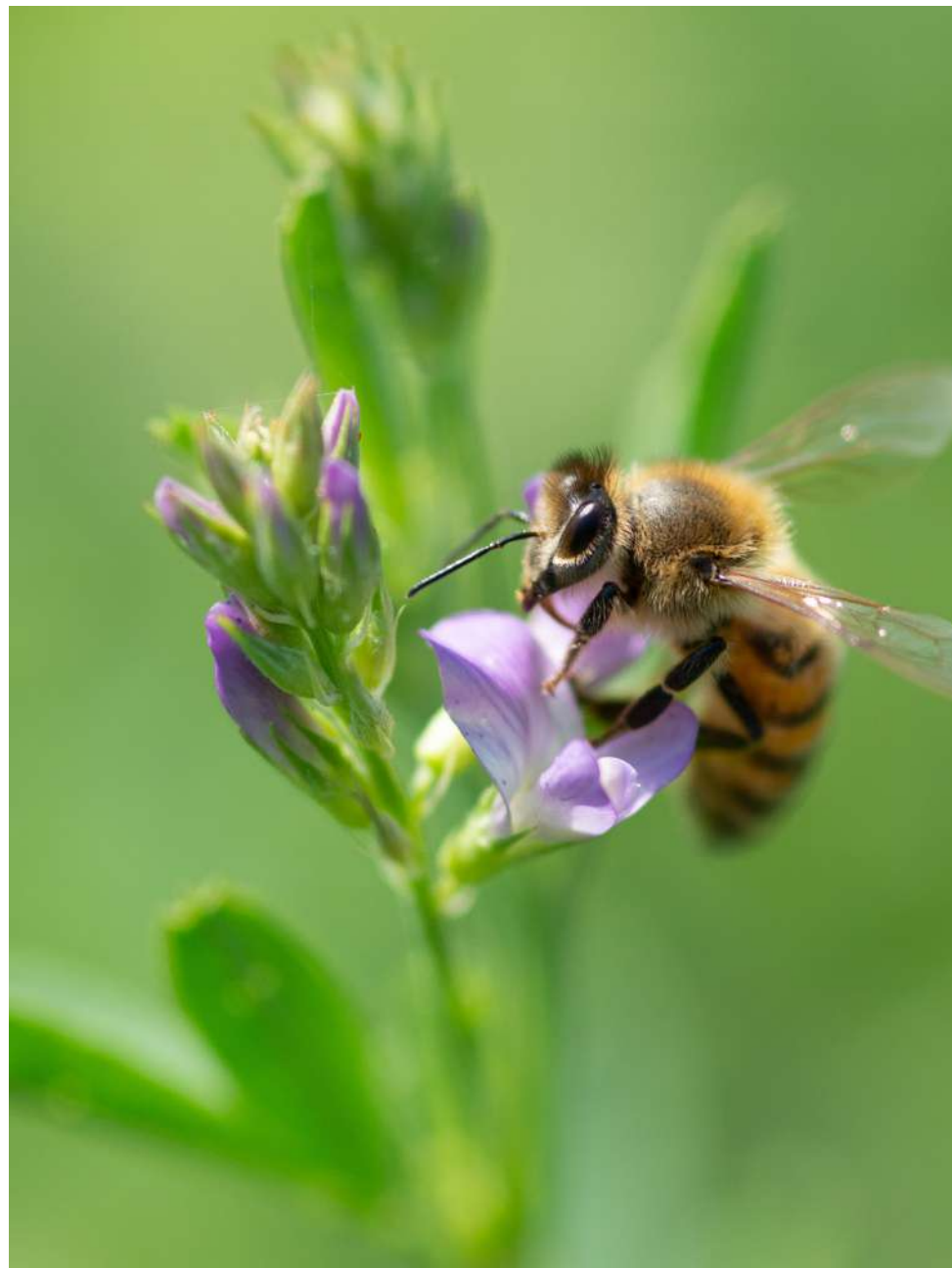
## ENTREPRISE EN MOUVEMENT

C'est assurer la **pérennité** de notre Groupe par une stratégie de **diversification** et de **spécialisation**. C'est anticiper pour répondre aux enjeux techniques et sociétaux, et trouver dans ces **défis** présents et futurs de nouvelles capacités d'**innovation**, pour garantir à nos clients et collaborateurs une **dynamique** de progrès continue.



## QUALITÉ DE LA RELATION

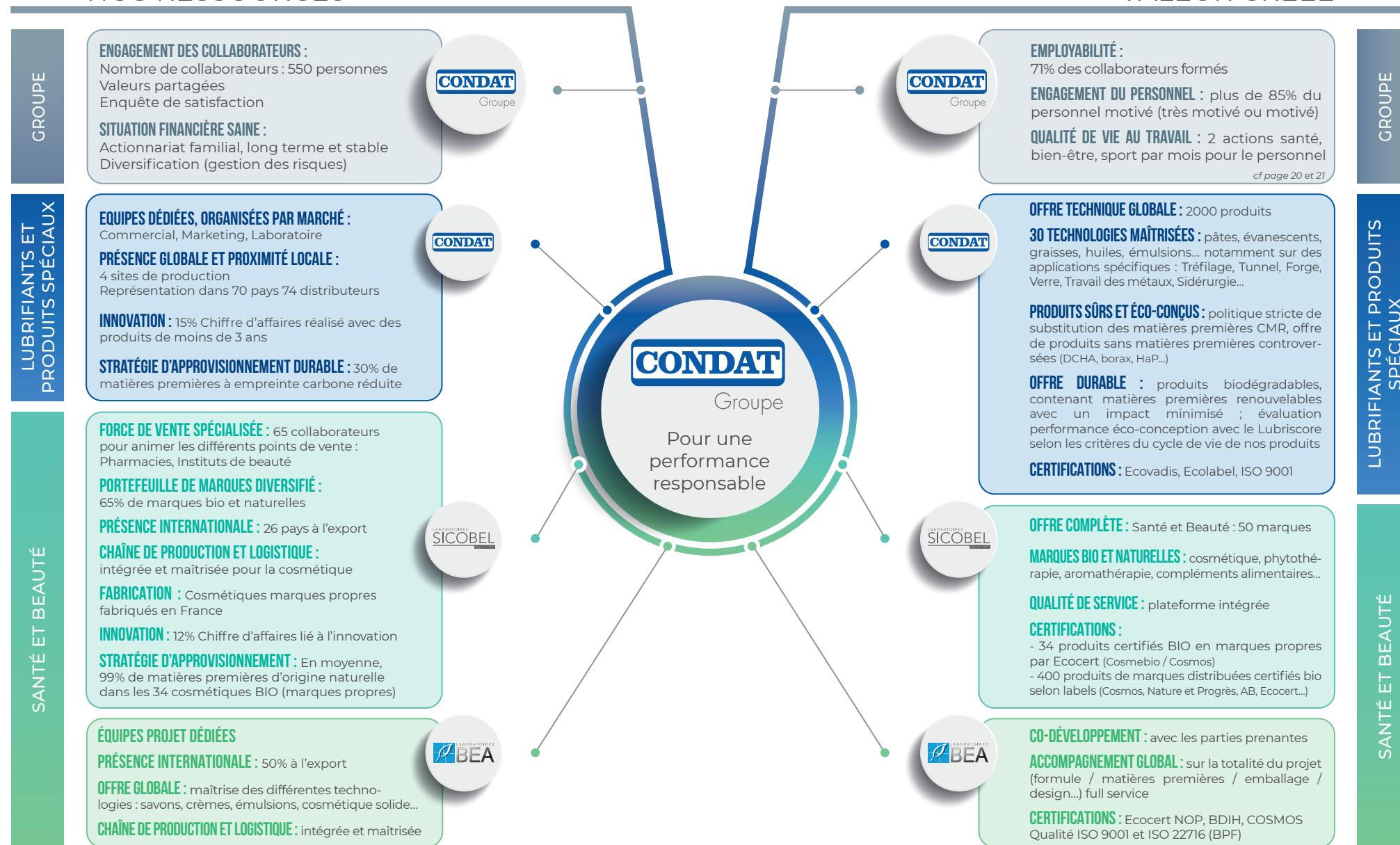
C'est placer l'**humain** au cœur de nos échanges car nous sommes convaincus que c'est d'abord la qualité de la relation qui permet l'**efficacité de la collaboration**. Nous recherchons l'**épanouissement** de nos collaborateurs, partenaires et clients.



# MODÈLE D'AFFAIRES

## NOS RESSOURCES

## VALEUR CRÉÉE



## NOTRE ENGAGEMENT

Le Groupe CONDAT s'implique dans la préservation de l'environnement et s'applique à réduire son impact sur l'écosystème notamment par la réduction des rejets sur chacun de ses sites.

Les dernières actions mises en œuvre portent, par exemple, sur la réduction des émissions dans l'air grâce à des investissements, comme la captation des poussières et des odeurs, et la fabrication sous pression atmosphérique en zone blanche.

Le Groupe attache une importance cruciale à l'impact environnemental de ses produits, non seulement lors de leur fabrication mais également lors de leur utilisation.

Pour le pôle d'activité lubrifiants et produits spéciaux, l'offre inclut, depuis plus de 20 ans, des produits biodégradables, à base de matières premières renouvelables, non toxiques pour l'environnement et même recyclables.

Enfin, l'entreprise a mis en place début 2020 une méthode d'auto-évaluation, appelée Lubriscore® permettant de coter ses lubrifiants éco-conçus selon les critères du cycle de vie d'un produit (Matières premières et conception - Production - Transport - Utilisation - Fin de vie) dans le but d'informer les utilisateurs et de communiquer en toute transparence.

Pour le pôle Santé & Beauté, l'accent est mis sur les produits cosmétiques certifiés bio par Ecocert ou Cosmos. La sélection de matières premières naturelles et bio est une priorité, de même que leurs conditions de production et la juste rétribution du travail effectué.

A titre d'exemple, l'huile d'argan est certifiée Commerce Equitable par Ecocert, assurant ainsi une rémunération décente aux ouvrières agricoles qui travaillent cette ressource et notamment les amandons.

Les mêmes principes sont appliqués sur la sélection des marques distribuées, où sont privilégiées les marques bio et agissant en faveur de l'environnement en contribuant, par exemple, au mouvement 1% pour la planète.

Enfin, le Groupe CONDAT soutient depuis plusieurs années le fonds Plantons pour l'avenir qui a pour objet de relancer le reboisement en France dans le cadre d'une gestion durable, et qui concourt au rééquilibrage du taux de carbone dans l'air et à la baisse des températures en été.

Déjà signataire du Responsible Care, engagement RSE sectoriel de la CHIMIE, le Groupe CONDAT veut aller plus loin en signant le Global Compact en 2020, réunissant les 10 principes relatifs au respect des Droits Humains, aux normes internationales du travail, à l'environnement et à la lutte contre la corruption.

## ENGAGÉS POUR UNE PERFORMANCE RESPONSABLE

Côté lubrifiants et produits spéciaux, l'engagement de l'entreprise et sa politique RSE s'illustre à travers son offre de produits. Pour chacun des domaines d'applications (tréfilage, usinage, maintenance...), CONDAT propose des solutions plus respectueuses des individus et de la planète. Ainsi l'offre déclinée selon les 4 éléments (l'eau, la terre, le feu et l'air) permet d'orienter les clients vers des alternatives contribuant à une **performance responsable** avec des bénéfices sur la productivité, la consommation de lubrifiants, la sécurité des collaborateurs et le respect de l'environnement.



Notre engagement est fort et concret, il doit maintenant se structurer pour mieux apprécier et prioriser les enjeux sociaux, environnementaux et éthiques.

En 2020, l'entreprise a décidé de réaliser une matrice de matérialité, un outil clé dans l'élaboration de la stratégie RSE de l'entreprise. Il permet de définir des priorités dans les enjeux en fonction de leur importance pour les parties prenantes internes et externes et selon leur impact sur la réussite économique du Groupe.

Cette démarche s'est basée sur 3 temps, avec l'aide d'un expert externe :

1. Etat des lieux : entretiens individuels internes à l'entreprise et externes avec l'ensemble de nos parties prenantes, études documentaires et sectorielles, lien avec la vision stratégique → identification d'une cinquantaine d'enjeux potentiels
2. Analyse, hiérarchisation, reformulation et sélection des enjeux clés, en lien avec une analyse risques / opportunités → 14 enjeux clés retenus
3. Etude de matérialité : les 14 enjeux clés ont été soumis à toutes nos parties prenantes internes et externes à travers une évaluation croisée « importance » vs « performance »

Cette méthode a permis de poser les bases d'une politique RSE et d'une feuille de route à 3 ans, en cohérence avec les objectifs de développement durable de l'ONU.

## LA POLITIQUE RSE S'APPUIE SUR 4 AXES DIRECTEURS :

- Agir en industriel responsable par nos engagements en termes d'écoconception et d'éco-production
- Inspirer et engager notre chaîne de valeur vers le changement par notre leadership
- Créer de la valeur partagée dans la durée par l'exigence portée sur le pilotage de la performance
- Penser écosystème dans une économie collaborative par nos actions de co-développement

Nous avons identifié 4 catégories de risques :

- Risques sociaux (en lien avec l'humain)
- Risques éthiques (en lien avec les conditions d'exercice des affaires)
- Risques environnementaux (en lien avec l'impact de nos activités)
- Risques sociétaux (en lien avec la qualité et la sécurité de nos produits)

Pour chacune de ces catégories, nous avons évalué l'importance et les conséquences du risque, ce qui nous a permis de prioriser les actions à mettre en œuvre dans notre feuille de route RSE.

Un indice de significativité de 1 à 4 (4 démontrant une importance élevée) a été appliqué sur chaque priorité.

Exemple Niveau 3



## OBJECTIFS DE DÉVELOPPEMENT DURABLE



## NOS PRIORITÉS SOCIALES : LES ENJEUX AUTOUR DES HOMMES ET DES FEMMES

### ASSURER LA GESTION DES COMPÉTENCES

1 | 2 | 3 | 4

#### Le risque principal est d'être confronté à la pénurie de compétences

*Nos principales actions portent sur la gestion des compétences, les cartographies des domaines de compétences et la formalisation des savoir-faire.*

Mettre l'humain au cœur du management et de la stratégie de l'entreprise. Aujourd'hui, la gestion des compétences est le levier qui va permettre à l'entreprise d'assurer sa compétitivité, et par là même sa pérennité. Avec nos différentes approches, nous faisons le pari d'allier la gestion individuelle des compétences, les aspirations des salariés dans la conduite de leur carrière professionnelle et les besoins en compétences de l'entreprise pour atteindre les objectifs de nos business plans.

Une gestion des compétences moderne et adaptée à un monde qui change en permanence et qui s'appuie sur les points d'étapes clés suivantes :

- Avoir une connaissance détaillée de notre Capital Humain à travers une cartographie des emplois, des référentiels de compétences, et de multiples entretiens professionnels
- Définir quelles seront les compétences à développer et nécessaires pour l'entreprise de demain
- Définir les actions à mettre en œuvre pour aligner les compétences d'aujourd'hui sur celles envisagées pour demain : adapter les plans d'accompagnement collectifs et individuels à mettre en place et les opérations de recrutement avec une vision anticipatrice



### ASSURER UNE EDUCATION ET FORMATION DE QUALITE

En consacrant 4% de la masse salariale du groupe à la formation, l'entreprise joue sur un levier fort de montée en compétences de ses collaborateurs. Ces actions d'instructions concourent aux Objectifs de Développement Durable (ODD) de l'ONU et plus particulièrement à **l'ODD n°4 - Assurer l'accès à tous à une éducation de qualité.**

L'entreprise déploie ses actions dans toutes les strates de la hiérarchie avec la mise en place de parcours spécifiques : Cléa (opérateurs), Challenger (montée en compétences) et Master (acteurs de la transformation).

En lien avec différents établissements scolaires, l'entreprise offre chaque année de nombreux stages et formations professionnalisantes (de la classe de 3<sup>ème</sup> au cursus universitaire).



## ASSURER DE BONNES CONDITIONS DE TRAVAIL



### Le risque principal est l'absence d'amélioration des conditions de travail

*Nos principales actions portent sur la diminution des manutentions, de la pénibilité, d'exposition aux nuisances pour réduire le risque d'accident du travail.*

Le Groupe CONDAT place la Sécurité et la Santé de ses collaborateurs sur ses sites au cœur de ses préoccupations et veille à leur proposer un environnement de travail sain et sûr en prévenant la survenance des accidents au travail, des blessures et maladies professionnelles.

La Politique Santé et Sécurité du Groupe vise à tendre vers le zéro accident en améliorant la sécurité au travail par la réduction des risques et la prévention des accidents, en mettant en œuvre les standards sécurité Groupe sur l'ensemble des pays et des activités.

Le Groupe est engagé dans une démarche d'amélioration continue de réduction des situations à risques qui repose sur les priorités suivantes :

- Le renforcement de la culture sécurité du Groupe par l'animation et la sensibilisation
- La prévention du risque incendie
- La prévention du risque de manutention par l'amélioration ergonomique des postes
- La prévention des risques spécifiques à ses activités



## CONDITIONS ET QUALITE DE VIE AU TRAVAIL

Les investissements autour du bien-être au travail reposent sur des biens d'équipements (préhenseurs, système d'aspiration des poussières en atelier...) mais visent aussi à offrir des services aux salariés. Ces actions contribuent plus particulièrement aux **ODD 1- Pas de pauvreté et de faim, 2 - Assurer la sécurité alimentaire, améliorer la nutrition et promouvoir l'agriculture durable et 3 - Bonne santé et Bien-Etre.**

A titre d'exemple, un certain nombre d'actions sont menées sur le site de Chasse-sur-Rhône ; ainsi pour que chacun puisse accéder à un repas sain et équilibré, le restaurant d'entreprise du site de Chasse-sur-Rhône propose pour la somme de 3€ un repas complet à base de produits locaux et bio, ainsi que des plats végétariens.

Des conférences sont aussi régulièrement organisées (gestion du sommeil, tabagisme, charge mentale ou encore risques psycho-sociaux, routiers...) ainsi que des animations autour du thème de la nutrition et la valorisation de producteurs locaux.

L'infirmier sur site offre des séances de vaccination en période hivernale et des séances d'ostéopathie sont partiellement prises en charge par l'entreprise. Une assistante sociale est à disposition des salariés pour les aider dans leurs démarches administratives et d'aides au logement. Enfin, des espaces de détente (jeu de pétanque, ping-pong...) et séances de sports (gym, yoga, cross-training...) à titre gracieux sont proposés à l'ensemble des collaborateurs.

## ASSURER LES BONS RECRUTEMENTS



### Le risque principal est un manque d'attractivité vis-à-vis des talents

Nos principales actions portent sur l'amélioration de notre visibilité sur les job boards et réseaux sociaux ainsi que par le renforcement de la qualité d'animation de nos partenaires.

Face à un marché de l'emploi qui devient difficile, il nous faut faire preuve d'ingéniosité pour recruter. Cela passe déjà par offrir une meilleure visibilité de l'entreprise sur les réseaux sociaux professionnels. C'est un point clé pour une entreprise comme la nôtre, avant tout orientée BtoB. Habitué à faire plutôt qu'à dire, le Groupe CONDAT se doit d'ouvrir ses portes et mettre en avant ses réussites, ses combats, ses ambitions dans lesquels nos salariés s'inscrivent quotidiennement. Nous réinterrogeons nos pratiques pour coller à des attentes où le CV n'est plus la pièce maîtresse de la démarche de recrutement.

L'évolution des métiers et des compétences rend incertain le besoin futur en compétences techniques. Il est de plus en plus nécessaire d'apprendre et de se former continuellement à des techniques qui deviennent obsolètes plus rapidement que jamais et ainsi continuer à maîtriser son métier.

De fait, il est moins nécessaire de trouver des candidats « sachants », mais plutôt des candidats en capacité d'apprendre. D'où l'importance que nous souhaitons accorder aux soft skills de nos candidats : savoir-être, compétences comportementales, qualités personnelles, ou encore compétences transverses, leviers de performance incontournables.

## ASSURER L'ÉGALITÉ PROFESSIONNELLE & PROMOTION



### Le risque principal est l'inégalité professionnelle et la discrimination

Nos principales actions portent sur le développement de parcours de formation pour tous (école de la deuxième chance) et la lutte contre les discriminations salariales.

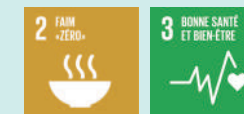
Le changement en la matière ne passera que par des actes concrets :

- **Recrutement** : donner les mêmes chances à tous, sans aucune forme de discrimination
- **Formation et qualification** : garantir à toutes et à tous un accès égal à la formation professionnelle
- **Promotion interne** : lever les freins à l'ascension professionnelle des femmes, des jeunes, des peu ou pas diplômés
- **Classification** : revaloriser les emplois dits « féminins » dans une logique d'équité professionnelle
- **Conditions de travail, santé et sécurité au travail** : créer les conditions d'un environnement sans discrimination
- **Rémunération effective** : supprimer toutes formes d'inégalités de rémunération entre les femmes et les hommes
- **Articulation entre activité professionnelle et vie privée** : équilibrer les temps de vie pour permettre un épanouissement professionnel optimal
- **Communication** : développer une communication inclusive, dépourvue de stéréotypes discriminants

L'enchaînement de ces mesures vient asseoir le socle de notre modèle social et sociétal.

## REDUIRE LES INÉGALITÉS

De nombreuses actions sont menées dans le Groupe pour accompagner le développement personnel et les connaissances des salariés et participent à l'**ODD 10 - Réduire les inégalités** et **8 - Travail décent et croissance économique**. Des cours de français sont dispensés pour lutter contre l'illettrisme et depuis 2 ans, des livres sont offerts aux salariés. Pour une rémunération décente de tous les collaborateurs, une politique sur les bas salaires est à l'œuvre depuis plus de 8 ans.



## NOS PRIORITÉS ÉTHIQUES : LES ENJEUX AUTOUR DE L'ÉTHIQUE ET DE LA CORRUPTION

### ASSURER UNE GESTION ÉTHIQUE DE NOS ACTIVITÉS



#### Le risque principal est de ne pas respecter les règles éthiques édictées par le Groupe et attendues par les parties prenantes

*Nos principales actions portent sur la formalisation des bonnes pratiques.*

Le Groupe CONDAT veille à ce que ses activités soient en accord avec ses valeurs, en respectant les principes et règles d'éthique, d'intégrité et de conformité vis-à-vis de toutes ses parties prenantes.

A ce titre, le Groupe s'engage à respecter les lois et réglementations applicables dans tous les pays où il réalise des affaires, refuse la fraude ou la corruption sous toutes ses formes et cherche à les prévenir dans ses relations avec les tiers.

La société a ainsi adopté un Code Éthique qui bannit tout acte de corruption. Ce code expose les bonnes pratiques à adopter par tous les collaborateurs du Groupe et comprend les principaux points suivants :

- Aucun collaborateur ne doit offrir, fournir ou accepter, directement ou indirectement, un quelconque avantage indu, de quelque nature que ce soit et dont le but serait d'obtenir une relation d'affaires ou toute autre facilité. Les partenaires concernés sont notamment les dépositaires de l'autorité publique, les intermédiaires commerciaux, les salariés de clients et les partis politiques
- Les paiements de facilitation sont prohibés
- Une définition des règles à appliquer en ce qui concerne les cadeaux, les conflits d'intérêt, le mécénat, les dons et le sponsoring est énoncée
- Le financement de partis politiques ou religieux est interdit
- Tout collaborateur se doit de respecter les principes du droit de la concurrence
- Toute négociation commerciale doit se tenir dans un climat de respect mutuel avec les partenaires engagés dans la négociation

La notion d'éthique s'applique également aux données personnelles, à leur collecte et à leur utilisation. Le groupe veille à appliquer le RGPD au sein de ses filiales européennes ou toute autre réglementation similaire applicable dans ses autres filiales. Cet engagement se traduit par la Charte Informatique du Groupe, applicable à tous ses salariés.



## NOS PRIORITÉS ENVIRONNEMENTALES : LES ENJEUX AUTOUR DE L'IMPACT DE NOS ACTIVITÉS

### ASSURER UNE CONSOMMATION ÉNERGÉTIQUE OPTIMISÉE



#### Le risque principal est le gaspillage énergétique

*Nos principales actions portent sur l'optimisation de nos processus de production.*

Le suivi des consommations des différentes sources d'énergie permet d'identifier au mieux les principales sources de progrès.

Des actions de diminution de la température de certains de nos process, de maximisation des tailles de lot de fabrication sont autant d'exemples visant à améliorer la situation.

Soucieux de préserver les ressources de la planète, CONDAT opte pour des énergies renouvelables. Depuis 2019, **100%** de la consommation électrique de nos sites français provient **d'énergies renouvelables d'origine européenne**.

### ASSURER UNE ATMOSPHÈRE SAINE



#### Le risque principal est l'émission de polluants et la dégradation de la qualité de l'air

*Nos principales actions portent sur la réduction des émissions.*

Nous respectons les obligations en matière de rejets dans l'air (réglementation ICPE), en mettant aux normes et en investissant sur des installations.

Le suivi (via mesures), la mise aux normes continue et la maintenance des installations de rejets à l'atmosphère permettent de s'assurer du respect réglementaire.

### ASSURER UNE CONSOMMATION D'EAU MAÎTRISÉE



#### Le risque principal est le gaspillage d'eau

*Nos principales actions portent sur l'optimisation de nos processus de production.*

Nous menons des actions d'optimisation des processus de production pour réduire la consommation d'eau comme par exemple l'amélioration des enchaînements de fabrication. Le suivi des consommations et les différents projets d'optimisation de l'outil et des process de production tendent à réduire ce risque.



## ASSURER UNE BONNE QUALITÉ DE L'EAU

1 2 3 4

**Le risque principal est le rejet de polluants et la dégradation de la qualité de l'eau**

*Nos principales actions portent sur le contrôle de la qualité de l'eau rejetée.*

Nous respectons les obligations en matière de rejets dans l'eau en maintenant les installations, cela est suivi (via mesures) et surveillé par un protocole de maintenance des installations de rejets.

## ASSURER UNE EXPLOITATION INDUSTRIELLE EN TOUTE SÉCURITÉ

1 2 3 4

**Le risque principal serait lié à des manquements dans la prévention des accidents industriels et des pollutions accidentelles**

*Nos principales actions consistent à cartographier les risques majeurs pesant sur les installations, à prévoir un plan d'action en cas de sinistre, et à prévenir les pollutions accidentelles.*

C'est ce qui a été mis en place sur le site CONDAT qui est un site classé ICPE, non Seveso (étude de dangers, Plan d'Opération Interne). Les autres sites ne sont pas classés et ne sont pas considérés comme concernés par la problématique.

12 CONSOMMATION ET PRODUCTION RESPONSABLES



## CONSOMMATION ET PRODUCTION RESPONSABLES

En tant qu'industriel, le Groupe connaît bien les risques et enjeux afférents aux activités de production. A ce titre, il ne fait pas que les appliquer pour son propre compte mais les insufflé dans sa politique R&D et ses développements produits aux bénéfices de ses clients, apportant ainsi à plusieurs niveaux sa contribution à l'**ODD12, consommation et production responsables**.

Selon son concept de **performance responsable** mentionné plus haut (p6), l'activité lubrifiants et produits spéciaux s'attache à développer depuis de nombreuses années des produits responsables réduisant les émissions de poussières dans les tréfileries ou permettant de diminuer les consommations de lubrifiants (versions concentrées ou recyclables).

Afin de garantir une consommation d'eau optimisée chez nos clients, des matériels de dosage, micro-pulvérisation et distribution sont développés et proposés.

Notre offre de lubrifiants biodégradables ou certifiés ECOLABEL prévient également tout risque de pollution accidentelle.

## NOS PRIORITÉS SOCIÉTALES : LES ENJEUX AUTOUR DE LA QUALITÉ ET LA SÉCURITÉ DE NOS PRODUITS

### ASSURER L'USAGE SANS RISQUE DE NOS PRODUITS POUR LES UTILISATEURS ET L'ÉCOSYSTÈME



**Le risque principal est de générer un danger lié à l'usage des produits finis pour la sécurité, la santé humaine et pour l'environnement**

*Nos principales actions portent sur la surveillance de la qualité des produits et à leur optimisation pour un usage sans danger.*

Cela se traduit notamment par le maintien des certifications produits (Cosmos) pour le pôle Santé Beauté. Et, en ce qui concerne l'activité lubrifiants, par :

- Une politique de non-développement de produits à base de substances toxiques et CMR
- Des innovations produits : réduction du nombre de vidanges, produits biodégradables, labellisés Ecolabel, produits sans ou avec peu de Borax, suppression des paraffines chlorées, élimination de la formation des HAP (Hydrocarbures Aromatiques polycycliques) ou BaP (Benzo[a]pyrène)

### ASSURER LA CONFORMITÉ RÉGLEMENTAIRE DE NOTRE OFFRE



**Le risque principal est de ne pas garantir la conformité de l'offre**

*Nos principales actions portent sur la gestion responsable des produits.*

La conception des produits du Groupe CONDAT s'appuie sur une prise en compte exemplaire des aspects sécurité et environnement liés aux produits, en tenant compte de la classification des substances et de la réglementation spécifiques à chaque zone géographique et à chaque marché d'application.

Lorsque des pays n'ont pas de réglementation spécifique sur les produits chimiques, nous appliquons la réglementation européenne REACH par défaut, car c'est l'une des plus contraignantes en matière de sécurité pour l'homme et l'environnement. Une équipe d'ingénieurs chimistes, spécialisés dans la réglementation produit et couvrant la totalité de nos zones géographiques d'activité, travaille en liens étroits avec la R&D afin d'anticiper les évolutions des connaissances et des classifications sur les produits chimiques et d'orienter la conception vers des produits les plus sûrs possibles.

Dans la branche « Santé et Beauté » des réglementations spécifiques supplémentaires sont prises en compte (produits cosmétiques, compléments alimentaires) par des équipes dédiées et spécialisées (dont une pharmacienne diplômée), rattachées directement à la Direction du Groupe de façon à garantir le même niveau d'exigence dans toutes nos filiales.

## DES SYNERGIES BÉNÉFIQUES AU GROUPE ET À SES PARTENAIRES

En s'appuyant notamment sur la synergie entre les réglementations 'monde' et européennes, le Groupe CONDAT se montre proactif sur ses différents domaines d'application (en proposant, par exemple, des huiles entières de frappe éliminant le risque de formation des BaP, sans les limiter aux opérations d'usinage) et sur différentes zones géographiques (en encourageant, par exemple aux États-Unis, l'utilisation de produits sans ou avec peu de borax pour les industriels du fil). En complément, une stratégie d'économie collaborative s'appuie sur des actions de co-développement avec nos clients. Ce dynamisme contribue à l'**ODD 9 - Industrie, innovation et infrastructure.**



## ASSURER UNE CONCEPTION VERTUEUSE



### Le risque principal est de ne pas proposer des produits à faible impact

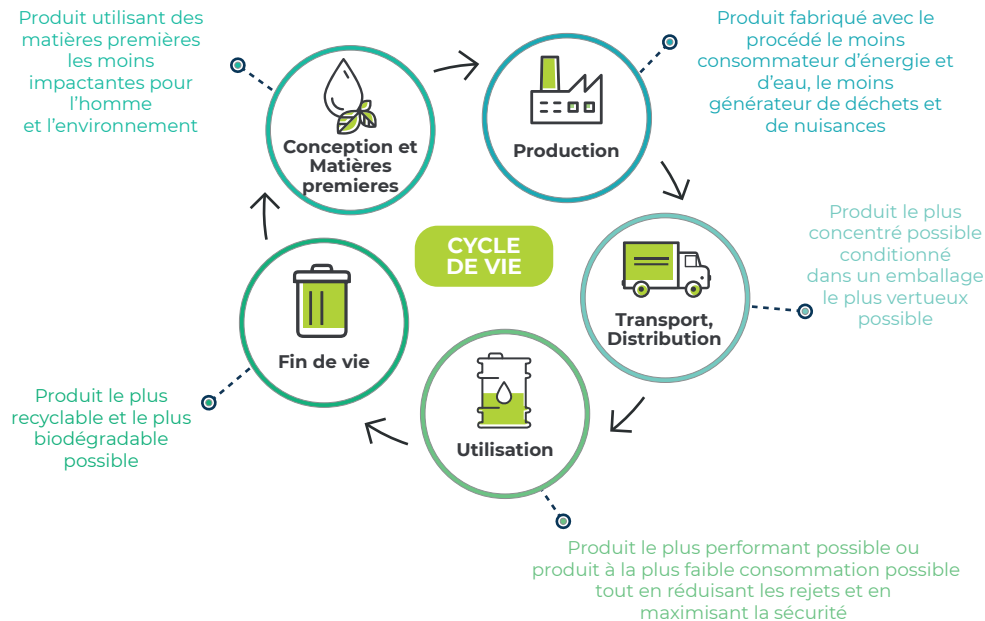
Nos principales actions portent sur le développement de produits éco-conçus.

Nos équipes R&D et marketing se mobilisent pour concevoir des solutions ayant le minimum d'impact tout au long du cycle de vie du produit.

Sur le pôle Lubrifiants et produits spéciaux, un système d'auto-évaluation du caractère éco-conçu des produits (Lubriscore®), a été mis en place basé sur le cycle de vie, établi avec l'aide d'un outil informatique de calcul automatique, évolutif et assurant une traçabilité.

Sur le pôle Santé et Beauté, les critères d'éco-conception sont pris en compte dans l'élaboration du cahier des charges, que ce soit dans le cas de développement de produits ou dans la recherche de marques à distribuer.

Au niveau du Groupe, nous avons engagé un processus d'amélioration continue du caractère éco-conçu des produits en termes d'impact sur la santé humaine, la sécurité et l'environnement.



## ENGAGEMENT DE PROGRES

Pour être le plus vertueux possible, la politique d'éco-conception formalise l'engagement de progrès qui doit être accompli par CONDAT. Ainsi une mesure du caractère éco-conçu de notre portefeuille de produits est mise en place pour suivre l'évolution vers plus d'éco-conception. L'objectif, est de nous assurer que chaque produit nouveau ait une notation du critère éco-conçu supérieure ou au moins égale au produit qu'il remplace. Cette volonté concourt aux **ODD 3 - Bonne santé, 6 - Eau propre et assainissement, 7 - Énergie propre et coût abordable, 12 - Production et consommation responsables et 13 - Lutte contre les changements climatiques.**

## ASSURER UNE COLLABORATION EFFICACE AVEC NOS PARTIES PRENANTES

1 2 3 4

### Le risque principal est de ne pas anticiper les besoins de nos parties prenantes

*Nos principales actions portent sur la promotion du co-développement avec nos parties prenantes.*

Dans le développement de ses produits, le Groupe CONDAT met en pratique depuis longtemps des principes de co-développement et d'innovation collaborative.

Des liens étroits ont ainsi été tissés avec un réseau de partenaires publics ou privés tels que Ecoles d'Ingénieurs, Universités, Etablissements Publics de Recherche, Centres Techniques, Pôles de Compétitivité, Clusters etc... Ce réseau nous permet de développer des projets de R&D portant aussi bien sur la chimie amont (par exemple nouvelles matières premières biosourcées, chimie durable) que sur des tests de caractérisation des performances de nos produits (par exemple optimisation de la performance pour réduire la consommation).

Dans chacun de nos marchés, des projets clés de recherche sont initiés et mis en œuvre en partenariat avec des clients afin de développer des produits spécifiques particulièrement adaptés aux besoins et le plus souvent avec des enjeux d'impact réduit pour l'homme et l'environnement.

Dans la branche « Santé et Beauté », le co-développement est également une pratique courante.

Les produits des Laboratoires BEA sont développés en partenariat avec les clients, avec parfois plusieurs allers et retours entre notre partenaire et nos formulatrices, jusqu'à aboutir au produit final.

Dans les Laboratoires SICOBEL, les produits de la marque THALAC sont développés en étroite collaboration avec nos esthéticiennes et nos Instituts de Beauté partenaires. Les marques PLACENTOR et BcomBIO bénéficient quant à elles des relations entretenues avec un large panel de fournisseurs, pour les faire évoluer en fonction des besoins et des tendances sociétales.



## ENGAGES POUR PLUS DE DIALOGUE

En soutenant les associations de son territoire et en favorisant un dialogue ouvert et transparent avec les riverains et les autorités locales, le Groupe CONDAT veut s'inscrire dans une relation d'échanges avec ses parties prenantes. L'académie CONDAT, qui rassemble l'actionnariat familial 2 à 3 fois par an pour faire le point sur les enjeux du Groupe, concrétise aussi cet engagement fort de dialogue. De la même manière, une relation de partenaires d'égal à égal est privilégiée avec nos fournisseurs. L'avantage est donné au sourcing en France pour le développement de nouveaux produits du pôle Santé & Beauté, et aux produits fabriqués en France pour les produits distribués. Un éventail d'actions qui participe aux **ODD 8 - Travail décent et croissance économique**, **16 - Paix, justice et institutions efficaces** et **17 - Partenariats pour la réalisation des objectifs**.

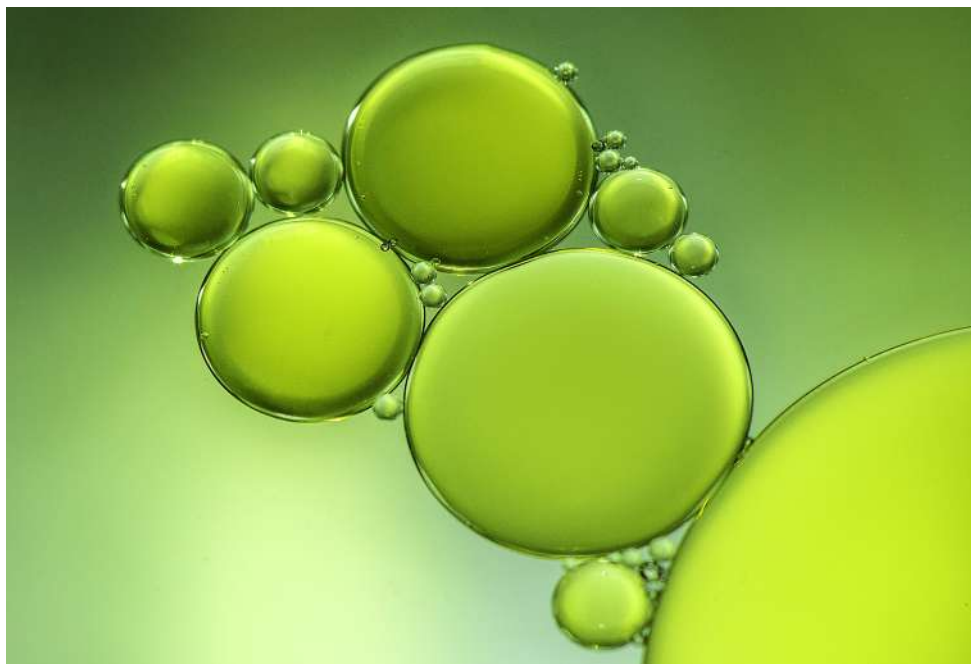


### Le risque principal est de ne pas prendre en compte les enjeux RSE dans notre politique d'achat

*Nos principales actions portent sur le sourcing de composants à moindre impact environnemental et la recherche de fournisseurs partenaires démontrant un engagement RSE fort.*

Les achats sont un maillon essentiel de la politique RSE du Groupe CONDAT. L'analyse du cycle de vie de nos produits met clairement en évidence la part prépondérante de l'impact de nos achats, notamment en matières premières et emballages. De par leur empreinte importante sur notre activité, il est essentiel que les engagements du Groupe CONDAT se déclinent au sein d'une politique achats responsables.

L'analyse des substances et leurs classifications, tant sur le plan sanitaire qu'environnemental, est pratiquée dans le Groupe depuis de nombreuses années, ce qui a permis à CONDAT de proposer à ses clients des produits exempts de substances cancérigènes, ou bien encore des gammes Ecolabel ou biodégradables.



### LES ENJEUX DE NOTRE POLITIQUE ACHATS RESPONSABLES S'APPUIENT DONC SUR LES AXES DE NOTRE POLITIQUE RSE NOTAMMENT :

#### • Agir en industriel responsable par nos engagements en termes d'écoconception et d'éco-production

Qualifier l'empreinte de nos matières premières et emballages en termes environnemental et sanitaire par la cotation de différents critères afin de lister les produits les plus impactants à substituer rapidement et augmenter notre part d'achat de matières faiblement impactantes.

Les énergies utilisées dans nos processus de production devront également être décarbonées, nous nous engageons à mesurer et augmenter notre part d'achat d'énergie décarbonée notamment sur l'électricité.

Utiliser des matières issues de l'économie circulaire : nos activités nous permettent d'utiliser des matières premières ou des emballages issus de produits recyclés. La part d'utilisation de ces produits doit être en constante augmentation.

Utiliser des matières premières renouvelables.

#### • Inspirer et engager notre chaîne de valeur vers le changement par notre leadership

Le Groupe CONDAT, dans sa chaîne de valeur, identifie ses fournisseurs comme un maillon essentiel de sa politique RSE. Le Groupe CONDAT attend donc de ses fournisseurs qu'ils partagent un socle de valeurs fondamentales (au-delà de la conformité légale) basé sur la RSE : notamment le respect des droits de l'homme, de l'environnement, l'intégrité et la transparence dans la conduite des affaires. Nous nous attachons donc à évaluer nos fournisseurs sur leurs pratiques via leur notation ECOVADIS, et déterminerons avec nos fournisseurs partenaires les plans d'actions à mettre en place pour lever les points critiques.

#### • Créer de la valeur partagée dans la durée par l'exigence portée sur le pilotage de la performance

Acheter des produits ou services répondant à un niveau élevé d'exigences qualité, réglementaire et RSE : à ce jour, 67% de nos fournisseurs matières premières ont été évalués par ECOVADIS avec une note moyenne de 42%. Augmenter la part des fournisseurs évalués et contribuer à l'amélioration de leurs pratiques est l'un de nos engagements.

## GOUVERNANCE DE LA RSE

La politique RSE définie par la Direction est mise en œuvre, animée et contrôlée par différents services, et différentes instances et fonctions.

- Les Pilotes de processus mettent en œuvre les éléments de la politique et de la feuille de route RSE afférents à leur activité propre. Au travers du Comité de Réalisation, ils assurent la transversalité et la coordination inter-processus de ces actions. Ils rendent compte au Comité de Direction des avancées, des écarts et des actions correctives éventuelles lors de la Revue Trimestrielle des Processus.
- Le Responsable RSE Groupe alimente le Comité de Direction en idées nouvelles pour faire évoluer la démarche RSE, s'assure de la mise en œuvre de la politique et de la feuille de route RSE dans tous les processus, et assiste les Pilotes de processus pour en faciliter le déploiement. Il fait partie du Comité de Management des Processus.
- Le service « Qualité et Performance » est le garant de l'évaluation de la performance RSE des processus au même titre que les autres indicateurs clés de performance (économiques, opérationnels etc.). Pour cela, il utilise et déploie le modèle d'excellence EFQM, parfaitement aligné avec les principes de la RSE. Le Responsable Qualité et Performance Groupe dispose d'une équipe d'auditeurs qualité interne pour l'évaluation et l'amélioration continue dans tous les domaines dont la RSE, et fait partie également du Comité de Management des Processus.

- Le service « Compliance », directement rattaché au Président du Groupe, garantit la conformité réglementaire globale de nos activités, notamment en termes d'impact de ces activités sur nos parties prenantes, sur l'environnement, sur l'application des lois, des codes et règles éthiques et s'assure de l'établissement d'une cartographie des risques.

Par ailleurs, le Groupe se soumet régulièrement à l'audit de ses pratiques par des organismes tiers afin d'évaluer de façon objective les résultats obtenus et les axes d'amélioration (cotation ECOVADIS, audits clients, évaluation externe EFGM, certification ISO 9001 notamment).



# CHIFFRES CLÉS

## ÉNERGIE

		LUBRIFIANTS		SANTÉ & BEAUTÉ	
		2018	2019	2018	2019
ÉLECTRICITÉ	Kwh	8 369 695	8 275 521	2 015 244	1 857 475
	Volume production (*)	50 503	51 618	18 346	18 122
	Ratio	165,73	160,32	109,85	102,50
GAZ	Kwh	7 675 527	7 509 170		
	Volume production (kg)	50 503	51 618		
	Ratio	151,98	145,48		

\*le volume pour l'activité de production est exprimé en tonnes pour l'activité LUBRIFIANTS et en milliers de pièces produites pour l'activité SANTÉ & BEAUTÉ

L'amélioration du ratio entre 2018 et 2019 est principalement liée au travail réalisé sur l'optimisation des tailles de lot de fabrications. Fabriquer en plus grande quantité permet de réduire le nombre de lots de fabrication et aide ainsi à réduire la consommation d'énergie correspondante.

Soucieux de préserver les ressources de la planète, CONDAT opte désormais pour des énergies renouvelables. Depuis 2019, **100%** de la consommation électrique de nos sites français provient **d'énergies renouvelables d'origine européenne**.



## REJETS

### Rejets atmosphériques

Les mesures de rejets à l'atmosphère sont réalisées sur les différents ateliers de production sur le site du pôle Lubrifiants et produits spéciaux en tant qu'installation classée et transmises aux organismes accrédités.

Notre programme d'investissement inclut chaque année des opérations visant à minimiser les rejets à l'atmosphère. Un investissement de plus de 100k€ a ainsi été réalisé sur les dernières années pour capter les poussières.

### Rejets aqueux

		LUBRIFIANTS		SANTÉ & BEAUTÉ*	
		2018	2019	2018	2019
EAU	m³	90 678	94 099	7 717	8 299
	Volume production	50 503	51 618	18 346	18 122
	Ratio	1,8	1,8	0,4	0,5

\*les sociétés du pôle Santé & Beauté utilisent l'eau de ville aussi bien pour les besoins de la production que pour les commodités

L'évolution des ratios est principalement liée à un changement du mix produit sur l'année 2019 comparativement à 2018.

La société respecte également les exigences réglementaires en matière de rejets aqueux :

	2018	2019
respect des VLE*	97	96

% Moyen

\* VLE : Valeurs Limites d'Emission

## SÉCURITÉ

Dans ce même souci de **sécurité**, le Groupe mène une politique active de **prévention des accidents du travail** mais également de formation de ses salariés au risque incendie et plus largement aux différents **enjeux de sécurité**.

	LUBRIFIANTS		SANTÉ & BEAUTÉ	
	2018	2019	2018	2019
Budget formation dédié	41 993	47 127	7 955	13 543
Budget formation total	181 620	254 283	100 000	67 127
<b>Ratio</b>	<b>23%</b>	<b>19%</b>	<b>8%</b>	<b>20%</b>
Nombre d'heures de formation dédié	1 514	1 377	389	485
Nombre d'heures de formation total	5 975	6 400	1 207	1 763
<b>Ratio</b>	<b>25%</b>	<b>22%</b>	<b>32%</b>	<b>27%</b>

Evoluant dans un **environnement réglementaire fort**, dont la réglementation REACH<sup>1</sup> pour l'activité lubrifiants et la certification Bio pour l'activité cosmétique (en marque propre ou en travail à façon), le Groupe est également engagé dans une démarche volontaire d'anticipation des normes ou d'amélioration de ses produits afin de **limiter l'exposition de ses salariés et de ses clients aux risques** (notamment utilisation de matières premières classées comme CMR<sup>2</sup>...).

Cette politique volontariste se traduit par une **réduction du nombre de matières premières classées** comme telles, utilisées par le Groupe (substitution dans les formules de matières premières classées par des matières premières non classées) mais également par le développement de gammes spécifiques avec un taux de matières premières CMR moins élevé (exemple : gamme low borax pour le tréfilage) et des actions de prévention vis-à-vis des salariés (EPI spécifiques, aménagement des postes de travail).

<sup>1</sup> Registration, Evaluation, Authorization and Restriction of Chemicals (règlement Européen 1907/2006)

<sup>2</sup> Matières Cancérigènes, Mutagènes et Reprotoxiques (de catégorie un et deux) mais également matières premières toxiques

En termes d'accidents du travail, les résultats obtenus sont présentés ci-dessous. Les différences constatées entre l'activité Lubrifiants et le pôle Santé Beauté (les accidents étant plus nombreux et plus graves au sein de ce dernier) s'expliquent par les différences dans les modes de production, avec une automatisation moins forte, un personnel plus nombreux en production et plus de manutention. Par ailleurs, une partie de l'activité du pôle repose sur du travail à façon, ce qui augmente également le risque d'accidents compte-tenu d'automatisation et d'automatismes moindres.

### Salariés

		LUBRIFIANTS		SANTÉ & BEAUTÉ	
		2018	2019	2018	2019
<b>TAUX DE FRÉQUENCE</b>	Nb d'accidents*	2	2	6	13
	Nb d'heures travaillées	453 809	463 315	300 812	313 082
	<b>Taux de fréquence</b>	<b>4,41</b>	<b>4,32</b>	<b>19,95</b>	<b>41,52</b>
<b>TAUX DE GRAVITÉ</b>	Nb de jours d'arrêt	27	188	244	271
	Nb d'heures travaillées	453 809	463 315	300 812	313 082
	<b>Taux de gravité</b>	<b>0,06</b>	<b>0,41</b>	<b>0,81</b>	<b>0,87</b>

### Salariés et intérimaires

		LUBRIFIANTS		SANTÉ & BEAUTÉ	
		2018	2019	2018	2019
<b>TAUX DE FRÉQUENCE</b>	Nb d'accidents*	3	3	6	15
	Nb d'heures travaillées	476 651	481 214	345 043	341 436
	<b>Taux de fréquence</b>	<b>6,29</b>	<b>6,23</b>	<b>17,39</b>	<b>43,93</b>
<b>TAUX DE GRAVITÉ</b>	Nb de jours d'arrêt	35	200	244	276
	Nb d'heures travaillées	476 651	481 214	345 043	341 436
	<b>Taux de gravité</b>	<b>0,07</b>	<b>0,42</b>	<b>0,71</b>	<b>0,81</b>

\*hors trajet, accidents avec arrêts

## HOMMES ET FEMMES

Les démarches d'enquête sont un vrai levier de performance pour challenger nos pratiques managériales au quotidien. C'est une pratique régulière depuis plus de 3 ans. Nous souhaitons maintenant associer encore plus étroitement nos managers en leur permettant une appropriation des résultats et de leur évolution plus simple et immédiate pour une transformation en plan d'actions plus rapide et mieux ciblé.

Coaching, micro-coaching ou actions de formation : les registres de nos réponses aux enjeux managériaux sont larges et variés. Nous adoptons une approche systémique et développons des accompagnements sur mesure en réinterrogeant régulièrement nos approches pédagogiques pour répondre à nos ambitions en la matière.

La formation est un levier clé de développement de nos compétences. Nous consacrons des moyens conséquents à ces programmes puisque l'enveloppe est de l'ordre de 4% de la masse salariale. Le talent et sa promotion ne doivent pas être réservés à une "élite" souvent déjà bien formée, mais à tous ceux qui démontrent des aptitudes et surtout une motivation sans faille. Dès lors il s'agit d'activer les mécanismes de l'ascenseur social dans l'entreprise pour permettre à chacun de s'y épanouir et sortir grandi de son expérience au sein du Groupe CONDAT.

Notre dynamique de marchés et nos croissances nous conduisent à réaliser environ 80 recrutements pour nos sites français et cela doit s'entendre avec un turn-over autour de 5%.

THÈME	INDICATEUR	CONDAT <sup>(1)</sup>	CONDAT <sup>(1)</sup>	SANTÉ & BEAUTÉ BEA <sup>(2)</sup> SICOBEL <sup>(3)</sup>	SANTÉ & BEAUTÉ BEA <sup>(2)</sup> SICOBEL <sup>(3)</sup>
		2018	2019	2018	2019
Formation	Nombre de salariés formés par an (ratio sur effectif total)	304 (95%)	272 (84%)	112 (52%)	119 (53%)
Recrutement	Nombre de recrutement par an	53	45	41	58
Gestion des effectifs	Par intérim (ratio sur effectif total)	3,73%	2,93%	19,55% <sup>(2)</sup> - 2,53% <sup>(3)</sup>	13,23% <sup>(2)</sup> - 1,02% <sup>(3)</sup>
Gestion des effectifs	Absentéisme (ratio sur effectif total)	4,40%	3,65%	4,80%	4,81% <sup>(2)</sup> - 6,12% <sup>(3)</sup>
Politique de rémunération	Égalité professionnelle (indice égalité Homme/Femme)	81	81	N/A	96 <sup>(2)</sup> - 75 <sup>(3)</sup>
Politique QVT	Investissement santé et nombre d'animations/an	96 séances de sports et santé <sup>(1)(3)</sup>	160 séances de sports et santé <sup>(1)(3)</sup>	96 séances de sports et santé <sup>(1)(3)</sup>	160 séances de sports et santé <sup>(1)(3)</sup>
Management responsabilisant	Part du budget de formation	Non analysé	14% des budgets formation	Non analysé	14% des budgets formation
Engagement des collaborateurs	Enquête de satisfaction (résultat)	93%	85% de salariés motivés	N/A	72% de salariés motivés <sup>(3)</sup>

Les points notables de la gestion de nos effectifs sont d'abord notre souci de lutter contre la précarisation que peuvent amener les contrats intérimaires.

Une révision profonde du pilotage de la charge a été conduite en particulier au sein de notre entité Fabrication Cosmétique à Façon de manière à ramener la part intérim à 4,45% [contre plus de 22% auparavant].

"Mens sana in corpore sano". Nous travaillons le corps autant que l'esprit. Fort de nos politiques Santé et Sécurité et d'investissement, notre politique QVT s'appuie à la fois sur une promotion du sport en entreprise et un travail permanent sur les espaces de travail propices au bien-être. Pour illustration, nous animons entre 5 et 10 sujets par an pour l'ensemble de nos sites. Les manifestations s'équilibrent entre celles afférentes à la santé, au sport ou au bien-être.

Le thème de l'égalité professionnelle est un sujet clé dans une entreprise industrielle qui cherche à féminiser ses fonctions. A ce jour, nous avons un peu plus d'un tiers de l'effectif qui est féminin. Nous conduisons annuellement ce travail d'analyse comparative H/F à poste identique et partageons avec les représentants du personnel les résultats et plans d'actions correctives associés.

**CONDAT**

Groupe



Siège social CONDAT Groupe : 104 Avenue Frédéric Mistral – 38 670 Chasse-sur-Rhône – France - Tel +33 4 78 07 38 38  
condat@condat.fr – www.condat.fr